

# 대만의 기업가치 제고 (Value-up)정책과 시사점

왕수봉

아주대학교

National Chengchi University

# 전국민에게 현금 지급

- 2025년 7월 11일에 입법원(국회)를 통과, 10월 23일 대통령이 특별예산안을 공표하고 11월 12일 부터 입금
- “현금” : 1인당 10,000 NTD (원화로 약 47만원)



# 초과 세수

\*최근 10년 세수



최근 4년 누적 초과 세수, 약 1조 9천억원 NTD, 원화로 약 88조

# 증권거래세가 대폭으로 증가

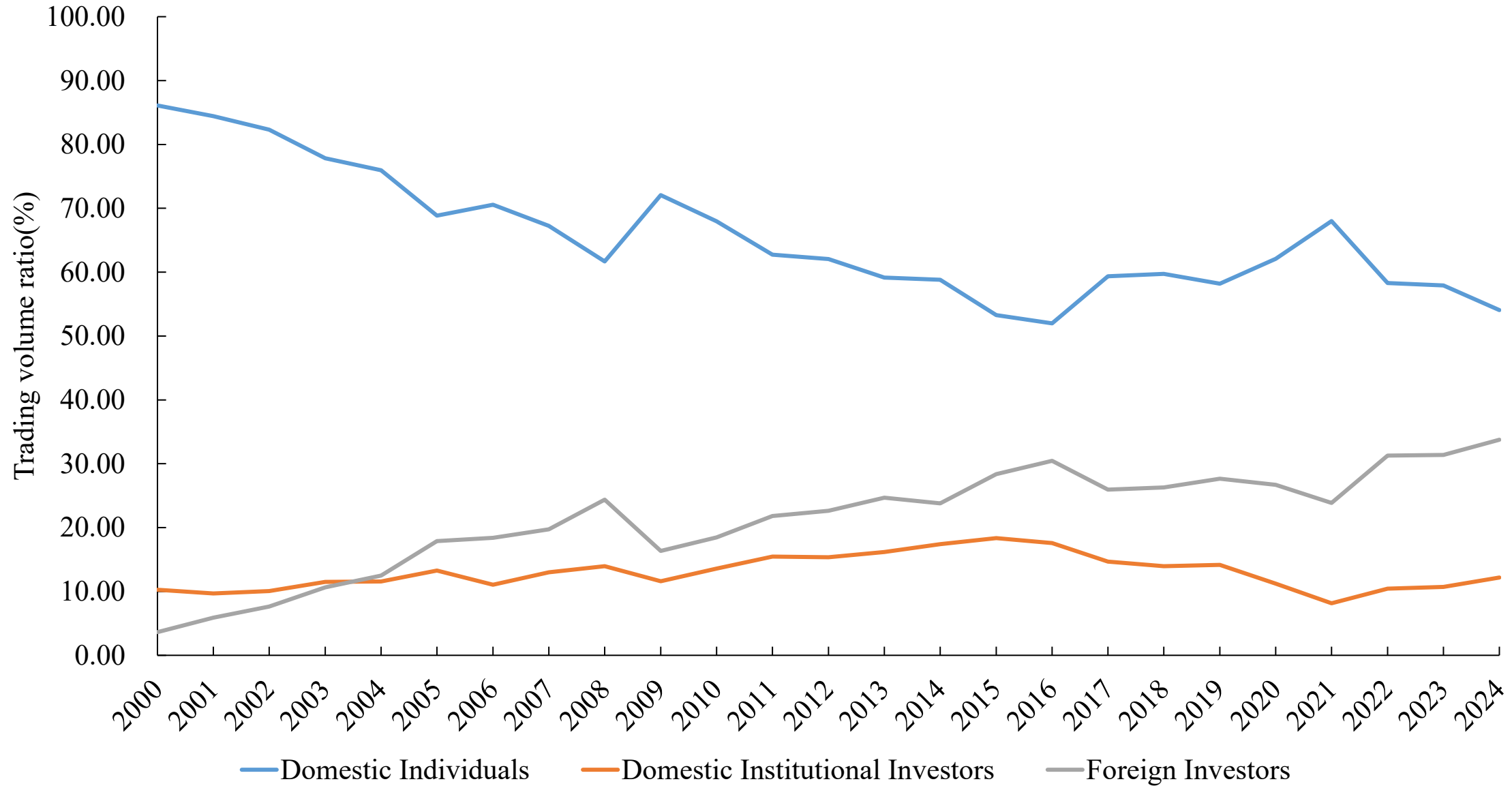
- 2024년 대만 가권주가지수 (TAIEX)는 연간 28% 상승하면서 전세계 2위를 기록
- 증권거래세가 전년도 대비 46% 증가하여 지난 해 대비 907억 NTD를 초과하여 연간 2,880억 NTD를 달성
- 초과 세수 항목들 중에서 증가 폭이 가장 높음
- 금액으로 보았을 때 종합소득세, 영업소득세(법인세), 증권거래세, 영업세(부가가치세) 순

# 대만주식시장 현황

- TAIEX (대만가권지수)

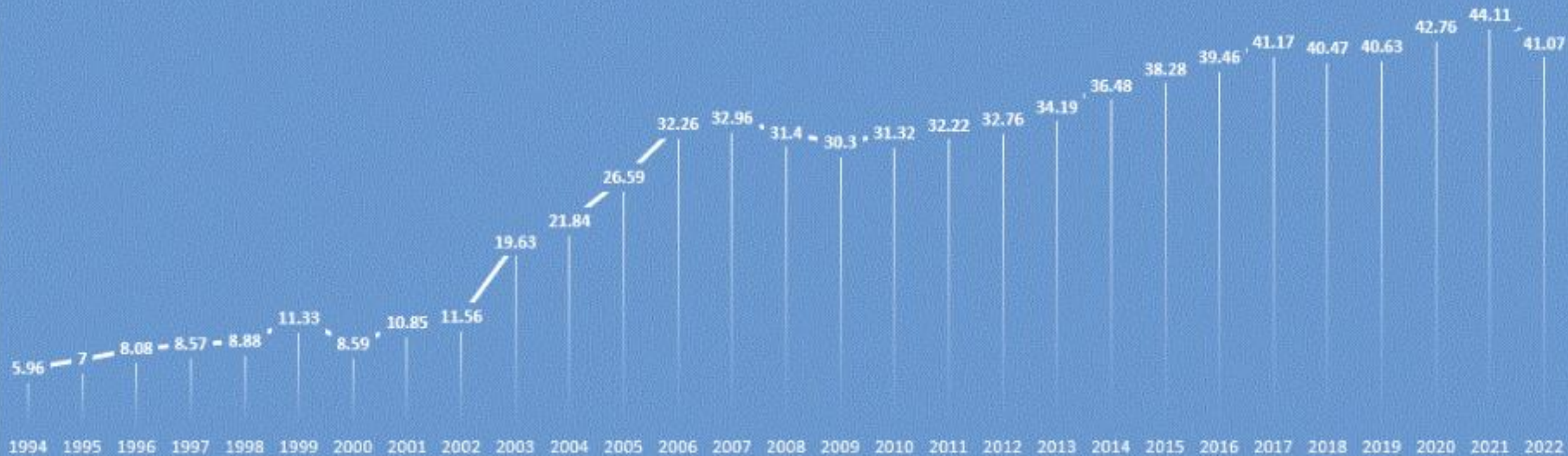


## Trading volumne by investor type





## 外資持股比例(年度平均)



# 대만 기업지배구조 개선 도입배경

- 1998년 대만 기업의 일련의 기업 횡령 및 부정 회계 사건 발생
- 이 후 금융기관의 부실채권 문제가 심각해지면서 금융 위기까지 이르러.
- 1998년 부터 국내 상장사들을 대상으로 회사지배구조의 중요성을 홍보하기 시작하였으며, 법령 및 자율규제의 제정을 통해 기업이 따를 수 있는 기준을 마련하고, 회사 지배구조 관련 관리제도를 지속적으로 추진



# 대만 기업지배구조 개선 도입배경

- 정부, 비정부 조직 및 기업의 공동 협력
- 주관기관은 금융감독관리위원회(Financial Supervisory Commission)이며, 대만증권거래소(TWSE), Taipei Exchange에서는 자율적으로 규범 및 기준을 제정하고 그 이행에 대해서 감독
- 비정부 기관인 증권 및 선물시장발전기금회(Securities and Futures Institute), 증권 투자자 및 선물거래인 보호센터(Securities and Futures Investors Protection Center) 등에서 세미나, 기업 평가, 기업 조사 등을 실시하여 실제 주주자격으로 주주총회에 참여하거나 기업 경영을 감시하는 등의 방식으로 회사지배구조 환경을 향상시키기 위해 노력

# 대만주식시장 벨류업 (2003~2013)

- 2003년 1월 7일에 “기업구조 개혁 전담팀” 설립. 기업지배구조 강화 정책 기본 방향 및 실행계획을 제시하여 기업지배구조를 추진 근거를 마련
  - 이사회 독립성 강화
  - 단계적으로 이사회 내 각 위원회(보수 위원회, 감사위원회 등)
  - 대만 국내 상황에 부합하는 상장 및 장외등록 기업의 기업지배구조 실무준칙 제정
  - 전자투표 제도 도입
  - 특수관계인 거래의 의사결정 절차 및 공시 강화
  - 투자자 보호제도 도입
  - 기업 정보 투명성 제고

# 대만주식시장 벨류업 (2003~2013)

- 2005년 상법개정
  - 주주행동주의 실현 및 기업지배구조 강화
  - 주주제안제도 (상장주식수 1%보유 주주)
  - 서면 및 전자 표결
  - 이사 및 감사 후보인 추천
- , 2006년 증권거래법 개정
  - 이사회기능강화 도입, 사외이사/감사위원회 설치
  - 주주충실의무



# 獨立董事人才資料庫



為推動獨立董事制度，建置本資料庫作為遴聘獨立董事及董事之參考  
歡迎公開發行公司免費查詢

為強化董事會效能，證交所及櫃買中心個別訂定「上市（櫃）公司董事會設置及行使職權應遵循事項要點」，規範上市（櫃）公司獨立董事人數不得少於三人，且不得少於董事席次五分之一；另為保持獨立董事之獨立性，上市（櫃）公司自113年起，獨立董事半數以上連續任期不得超過三屆，惟董事任期於113年末屆滿者，得自其任期屆滿時始適用之。



## 董事人才登錄

資格：具備五年以上商務、財務、會計或公司業務所需工作經驗者，且無公司法第三十條所列犯罪等各項情事之一者。



## 公司使用查詢

證券代號線上申請  
使用公司治理評鑑帳號登入  
非公開發行公司申請使用請電洽本基金會

本系統僅供公司遴選獨立董事參考使用，並遵守「個人資料保護法」之相關規定辦理。

### 獨立董事須知：

#### 選任及限制：

採候選人提名制並載明於章程，由股東選任，兼任不得逾三家，若屬金融控股公司或上市（櫃）投資控股公司之獨立董事兼任該公司百分之百持有之公開發行子公司獨立董事，兼任超過一家者，其超過之家數計入前述兼任家數。

#### 任期：

113年起上市（櫃）公司獨立董事任期半數以上連續任期不得逾三屆（自116年起上市（櫃）公司獨立董事全體連續任期均不得逾三屆）。

# 대만주식시장 벨류업 (2003~2013)

- 아시아 기업지배구조협회(ACGA)의 평가 결과(CG Watch 2010)에 따르면, 대만은 아시아 지배구조에서 4위를 차지하고, 세계경제포럼 (WEF)이 발표한 글로벌 경쟁력 보고서에서도 3년 연속 13위를 기록
- 최근 CG Watch 2023에서는 호주, 일본 다음으로 대만과 싱가폴은 같이 공동 3위

(%)	2007	2010	Change (ppt)
1. Singapore	65	67	(+2)
2. Hong Kong	67	65	(-2)
3. Japan	52	57	(+5)
= 4. Taiwan	54	55	(+1)
= 4. Thailand	47	55	(+8)
6. Malaysia	49	52	(+3)
= 7. India	56	49	(-7)
= 7. China	45	49	(+4)
9. Korea	49	45	(-4)
10. Indonesia	37	40	(+3)
11. Philippines	41	37	(-4)

# 대만 기업지배구조 로드맵(2013-2017)

- 목표: 건전한 기업지배구조 문화를 만들고, 이해관계를 공유하는 기업가치 창출
- 1. 기업지배구조 문화 형성
- 2. 주주행동주의 촉진
- 3. 이사회 기능 강화
- 4. 중요한 기업지배구조 관련 정보 공시
- 5. 상법 및 증권거래법 강화

# 대만 기업지배구조 로드맵(2013-2017)

## 1. 기업지배구조 문화 형성

- 기업지배구조센터 설립: 대만증권거래소에 설립하고, Taipei Exchange, Taiwan Depository and Clearing Corporation(TDCC), 증권투자자 및 선물 거래자보호센터(SFIPC), 민간 기업지배구조관련 조직이 참여

\*기업지배구조센터에서 이사의 교육 담당, 이사의 성과분석

- 기업지배구조 평가시스템 구축: 지난 10년동안 상장사에 대해 법령규정 및 투자자권익관련 정보에 대해서 공개만하고 기업지배구조 관련 정보 공개는 강제성이 없음
- 기업지배구조지수: 개인 및 기관 투자자의 장기투자 장려



# 대만 기업지배구조 로드맵(2013-2017)

## 2. 주주행동주의 촉진

- 전자투표 의무화 확대: 대상 기업 확대
- 주주총회의 질을 향상: 외국인 투자자의 참여 장려를 위해 전자투표확대 및 영어 자료 필수
- 이해관계자의 소통 플랫폼 설치 : 소액투자자가 많으므로 투자자보호센터에서 집단 소송을 대신하며, 투자자보호센터 역시 주주로서 주주총회를 참여

# 대만 기업지배구조 로드맵(2013-2017)

## 3. 이사회 기능 강화

- 사외이사 및 감사위원회의 설립 확대: 사외이사 필수 설립, 감사위원회는 단계적으로 설립
- 이사회 기능을 강화 : 이사 구성의 다양성 강화, 사외이사 후보추천 위원회 설립 강화

# 대만 기업지배구조 로드맵(2013-2017)

## 4. 중요한 기업지배구조 관련 정보 공시

- 비재무적 정보의 질과 유용성 제고 : 국제표준화된 기업사회책임, sustainability, 성신경영지침을 발표하여 시장에서 따르도록 하며 기업지배구조 평가지표에 포함

**\*\*2015년 부터 CSR보고서 작성**

- 법 또는 규칙 위반 및 거래이상에 대한 정보 공시

# 대만 기업지배구조 로드맵(2013-2017)

## 5. 상법 및 증권거래법 강화

- 기업내부통제의 원칙을 설립: 미국의 COSO위원회에서 발표한 “내부통제”보고서에 따라 기업내부통제 원칙을 설립
- 주주 권익보호사항 강화: 주주제안을 하고자 하는 주주가 기업에게 제안할 경우 회사는 이에 대한 심사과정을 통해 심사해야 함. 이를 위반시 범칙금 부과
- 관련 법규의 교육 및 연수를 통해 기업이 기업지배구조 관련 규정의 중요성을 인식하고 이를 중시하도록 유도.

# 대만 기업지배구조 로드맵(2018-2020)

- 2017년 1차 계획이 끝나자, 대만 금융감독원은 2차 기업지배구조 로드맵을 발표.
  - 이는 이미 도입된 제도의 질을 더욱 향상하고 투자자와 기업의 적극적인 참여를 끌러내는 것이 목표
1. 기업지배구조 문화 심화
  2. 이사회 기능 고도화
  3. 정도 투명성 제고
  4. 주주행동주의 및 스튜어드십 촉진
  5. 규제 집행력 강화

# 대만 기업지배구조 로드맵(2018-2020)

- 기업지배구조 평가제도의 정교화: 평가 지표를 OECD 및 국제 트렌드에 맞추어 지속적으로 수정, 평가 결과 상위 기업에 대한 인센티브를 제공
  - \*\*2015년 6월에 기업지배구조지수를 개발
  - \*\*2017년 12월에 대만sustainability(ESG를 평가)지수를 개발
- 이사회 전문성 및 독립성 강화: 사외이사 수 및 비율 상향, 감사위원회 역할 강화, 이사회 자기평가 및 동료 평가 장려
  - \*\*기업의 회장 및 최고경영자가 동일인, 배우자 또는 직계가족인 경우에 사외이사의 인원을 증가하고, 이사회 총 인원 중 과반은 기업의 관계자가 아니어야 하며, annual report에 필요성을 설명

# 대만 기업지배구조 로드맵(2018-2020)

- 투자자 스튜어드십 코드 도입: 기관투자자를 겨냥한 Stewardship Principles 제정 및 보급으로 장기 지향적 주주행동 유도
- \*\*2018년 부터 모든 상장사에 대해 주주총회 전자투표 의무화**
- 정보공시 및 MOPS활용 강화: Market Observation Post System(MPOS)을 통한 공시 내용 및 범위 확대, 영문 공시 및 Annual Report 품질 개선
- \*\*2019년 부터 모든 상장기업 주주총회 등 자료 영어 의무화**

2단계 로드맵은 "제도-평가-시장 메커니즘" 을 좀 더 정착시키는 과정



# 대만 기업지배구조 로드맵 3.0 (2021-2023)

- CG3.0의 핵심은 전통적 기업지배구조를 ESG 및 지속가능경영과 결합
  - 사외이사 제도 강화: 사외이사는 최소 1/3, 연임 횟수는 3기로 제한, 인당 최대 4개의 기업(회사 및 학교에 따라 다름)
  - 이사는 매년 3시간의 관련 교육을 이수
  - 여성 이사 비율 확대
  - 기업지배구조 평가와 ESG의 결합

# 기업지배구조 평가제도

- 2014년 부터 TWSE, TPEX가 도입하여 매년 실시
- 2024년 기준으로 1,700개 이상의 기업을 대상으로 하며 매년 평가 결과에 따라 상위5%, 6-20%,...,하위20% 등 구간별로 나눠 랭킹을 발표
- 연도별로 다르지만 대략적으로 주주권익 및 평등 대우관련, 이사회 구조와 운영관련, 정보공시 및 투명성 관련, 기업의 사회적 책임 및 지속가능 경영 등으로 구성
- 이 평가는 기업에게는 개선 가이드라인 및 평판 인센티브를 제공, 투자자에게는 지배구조 성과 지표로 활용할 수 있음
- 이 평가제도가 사실상 가장 중요하고 핵심적인 기업지배구조 문화정착의 수단

# TSMC 이사회

## Implementation of the Diversity Policy for Board Members

Title	Chairman & CEO	Director		Independent Director						
Name	C.C. Wei	F.C. Tseng	Chun-Hsien Yeh	Sir Peter L. Bonfield	Michael R. Splinter	Moshe N. Gavrielov	L. Rafael Reif	Ursula M. Burns	Lynn L. Elsenhans	Chuan Lin
Gender	Male	Male	Male	Male	Male	Male	Male	Female	Female	Male
Nationality	R.O.C.	R.O.C.	R.O.C.	UK	U.S.	U.S.	U.S.	U.S.	U.S.	R.O.C.
Age	71-75	76-80	56-60	76-80	71-75	66-70	71-75	66-70	66-70	71-75
Employed by TSMC	✓									

출처: TSMC홈페이지

# 소결

- 장기 로드맵 방식
  - 1단계, 2단계, 3단계로 이어지는 계획적이고 연속적 개혁
- 평가와 인센티브에 기반한 소프트법 접근
  - 법령 개정 뿐만 아니라 기업지배구조평가 및 기업지배구조지수를 통해 지배구조가 좋은 회사가 시장에서 보상 받는 구조를 설계
- ESG지속가능성과의 결합
  - CG3.0에서 지배구조를 지속가능발전 • 기후 리스크 관리와 연계, 이사회 기능
    - 정보공시. • 스튜어드십. • 여성이사비율 • Task Force on Climate-related Financial Disclosures(TCFD)공시 등을 종합적으로 묶어 추진
- 민간, 시장 및 관리감독기구를 활용
  - TWSE기업지배센터, SFI, 각종 협회 단체를 활용. 이들에게 교육, 연구, 가이드라인, 평가를 담당하게 하고, 정부는 방향제시 및 규제 집행 역할에 집중

# 대만의 미배분이익세

- 1998년 부터 기업의 미배분이익(배당을 하지 않은 순이익)에 대해서 10%세금을 부과
  - 이는 1998년에 종합소득세가 최고 40%인데 반해 법인세는 최고 20%이기 때문에 대주주는 배당을 하지 않는 인센티브가 존재하여 실시
- 2018년 부터는 기업의 미배분이익에 대해 5%의 세금을 부과

# 대만의 배당소득세

- 2020소득세 개편 후에 배당을 분리과세 또는 종합소득세에 합병하에 과세하는 두가지 방법 중 선택으로 변경
- 분리시 단독세율 28%
- 종합소득세와 합병시 배당금의 8.5%(최고 8만NTD)는 면세

# 대만 배당성향 추이

- 2024년 기준 1,031개 상장사 중 807개, 약 78.27%의 기업이 현금배당을 실시
- 2021(60.6%), 2022(60.9%), 2023(64.1%)

公司代號	有價證券名稱	產業別	現金股利
6669	緯穎	電腦及週邊設備業	74
3008	大立光	光電業	57.5
6409	旭隼	其他電子業	43
3533	嘉澤	電子零組件業	41.5
3661	世芯-KY	半導體業	40.05
2357	華碩	電腦及週邊設備業	34
2603	長榮	航運業	32.5
2059	川湖	電子零組件業	32.2
5269	祥碩	半導體業	30
2404	漢唐	其他電子業	28
3034	聯詠	半導體業	28
2379	瑞昱	半導體業	25.5
2454	聯發科	半導體業	25
4763	材料-KY	化學工業	25
6515	穎威	半導體業	25
3592	瑞鼎	半導體業	22.2
1590	亞德客-KY	電機機械	21.14
2207	和泰車	汽車工業	20
2327	國巨	電子零組件業	20

年度	股息發放率	現金殖利率
2000	15%	4.44%
2001	19%	3.13%
2002	16%	3.26%
<b>2003</b>	<b>18%</b>	<b>3.85%</b>
2004	22%	4.29%
2005	26%	4.30%
2006	29%	3.22%
2007	29%	5.23%
<b>2008</b>	<b>32%</b>	<b>3.65%</b>
2009	39%	3.58%
2010	34%	4.43%
<b>2011</b>	<b>46%</b>	<b>4.50%</b>
2012	38%	3.84%
2013	56%	3.69%
2014	53%	4.75%
2015	57%	4.29%
2016	53%	4.14%
2017	52%	4.10%
2018	61%	4.29%

출처: Yuanta 투신



# 대만의 상속 및 증여세

- 1973년 이전에는 최고 70%의 세율, 상속 및 증여세는 1973년 부터 몇 차례 개정하여 최고 50%까지 수정
- 2009년 부터 단일세율 10%적용하고 동시에 공제금액을 확대
  - 재정부는 높은 세율은 세수를 효과적으로 늘리지 못하고, 오히려 과세 기반의 유출을 초래하여 국가 전체 경제에 불리하게 작용한다고 입법 사유에 대해서 명확하게 발표
- 2017년 부터는 상속 금액에 따라 10%(5000만NTD이하), 15%(5,000만-1억), 20%(1억 이상)로 수정
  - 증여세는 각각 2,500만 NTD, 2,500만NTD-5,000만, 5,000만NTD이상
- 상속세 면세액은 1,200만 NTD이고, 이 외에도 각종 규정에 다른 비용을 제외하고 세금 부과
- 증여세는 증여인 기준으로 연간 인당 220만NTD 면세

# 시사점

- 기업지배구조 개혁은 단기적인 아닌 장기적이고 점진적으로 구체적인 계획을 설립하여 실행
- 정책의 일관성과 연속성이 매우 중요
- 관련 법령 및 제도의 변경이 반드시 수반되어야 함
- 정부 부처 및 민간 단체의 협력 필수

**감사합니다**